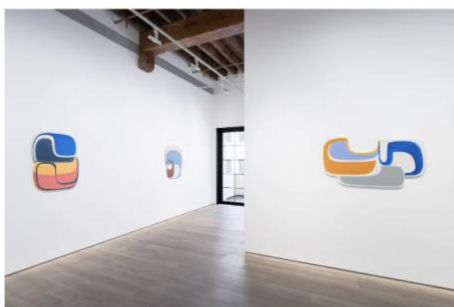




她突破传统画框，深度还原大自然的美

原创 点击关注 一条艺术 2022-08-09 09:00 发表于上海

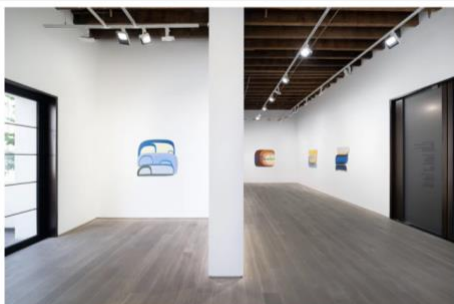
艺术家乔安娜·普赛-达特 (Joanna Pousette-Dart)，自从1990年代起，发展出了一种独特的抽象绘画：先把画板切割成各种不规则的形状，再在木板上绘制层次丰富的曲线型画面。



乔安娜·普赛-达特展览现场，上海里森画廊，2022年
摄影：Alessandro Wang

她出生艺术世家，受到家人的影响学习绘画、创作，可并不受限于传统现代主义风格，一直在追寻独属于自己的抽象艺术语言。直到一次偶然的旅行后，她被广阔的自然风景启发，决意突破绘画的矩形框，使用自由的曲线和曲面，描绘地平线、沙漠、草原、落日余晖。

乔安娜的首个中国个展正在里森画廊上海空间举办，展出10件新作。在与一条艺术的采访中，乔安娜告诉我们：“抽象的力量就在于，人们找到自己的方式与绘画联系在一起。”



乔安娜·普赛-达特展览现场，上海里森画廊，2022年
摄影：Alessandro Wang

SECTION 01

画出大自然的 色彩、形状和光线

走进展厅，我们立马被这些色彩丰富、不规则的弧形绘画吸引，十件作品都是乔安娜·普赛-达特的新作。

每一件作品，都由数个有着弯曲边缘的平面堆叠而成，排列或平行或嵌套，不规则的组合，让它们看起来像随时有可能摇晃着散落下来，但画面正是在这种不稳定中达到了一种奇妙的平衡。

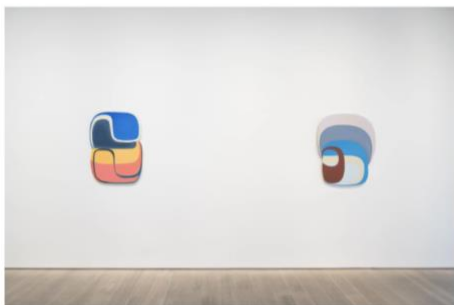


乔安娜·普赛-达特，《无题》，2022
摄影：Mark Waldhauser

作品看起来相当有迷惑性，它们像是由数块不规则木板拼合而成，但走近才发现，“噢，原来只是一块画板。”

乔安娜用蜿蜒多变的线条覆盖了这些多彩的平面，用不同的颜色勾勒出内部形状和外部轮廓。同时，这些平面的形状与形状、色彩与色彩之间的边界，游离在明晰和模糊之间。

不同层次的笔触痕迹，让色彩产生了微妙的色调变化，不同色块交织拼接在一起，有了一种氤氲的光感。



乔安娜·普赛-达特展览现场，上海里森画廊，2022年

摄影：Alessandro Wang

这些明亮的色彩、流动的线条，让人想起了大自然——在遥远的地平线相接的地方，日出与日落，晴天与阴天；可以是任何地方，土黄色的是沙漠，深蓝色的在海边，灰色的也许在城市。

这些作品有一种对于大自然风景的惊人概括性，她把具象的景观打碎，从中孕育出了新生的抽象作品，大自然的颜色和光线被抽取出来，尽情释放在画面上。

而那些不规则的形状，像是地平线与海平面被无数次折叠、弯曲、拉伸而生成。



艺术家所拍摄的新墨西哥州，2019

图源：乔安娜·普赛-达特Instagram

这也和她一直以来想要探索的“人类视野的极限”有关，虽然图像本身很完整，但些许模糊的外部边缘，让画面延伸到了画框之外更远的世界。“我希望这幅画的节奏和光线能够在画面边缘之外继续回荡。”乔安娜说。

从始至终，她的作品都叫作《无题》，她解释说：“我不想告诉人们，如何看待我做了什么。”

曾经有人把她的平面图案错看成独木舟，或者与美国西北部充满动物性的土著艺术相联系，因为画面都是由半球面逐渐演化而来，但乔安娜表示释然，“对我来说，抽象的力量在于，人们找到自己的方式与绘画联系在一起。”

她告诉我们，画面中的每一个形状都是独一无二的，创作每一幅画的过程，就像猜解一个谜团，在过程中逐渐找寻到画面的逻辑。

展览的其中两件作品有别于一贯使用的流畅平滑曲线线条，她在画板顶端或底部留了一个凹陷，让不规则感更甚，也在形式和诗意的表达上也更进一步：让人想起云卷云舒，缺了一块草皮的草皮，被风化的山石。

SECTION 02

爱情和艺术梦想的起点



桑格雷克里斯托山脉附近的景色与美丽的幽灵牧场

图片来自网络

乔安娜和大自然的故事，是从盆地、平原与牧场开始的。

1973年，乔安娜和朋友一起去拜访画家大卫·诺夫罗斯（David Novros），他曾经在1969年的时候，与安迪·沃霍尔（Andy Warhol），罗伯特·劳森伯格（Robert Rauschenberg）等5位艺术家一起，将第一件艺术品送上了月球。

当时的诺夫罗斯还很年轻，他在艺术家乔治亚·奥基夫（Georgia O'Keeffe）的房子边上租了一所小房子，安安静静在那里画着广阔的平原风光。然而，乔安娜的到来，打破了他平静的生活，两个有着相同艺术理念和梦想的年轻人，相爱了。



乔安娜·普赛-达特，《无题 #7》，1975

图片致谢印第安纳波利斯艺术博物馆

很快，两人开始了在不同地貌的大自然中公路旅行——沙漠、平原、山地、湖滨与小片的滩涂。旅途中，他们收集了很多不同颜色的沙子，为当时创作的“沙画”系列做准备。

1974年，他们在查马河谷的偏远地区租了一栋旧的山墙土坯房。房子虽然简陋，却有着与大自然直接对话的优越位置——深入加利斯托盆地，面对着桑格雷德克里斯托山脉，离著名的“幽灵牧场”也很近。

在那里，她读完了加西亚·马尔克斯的《百年孤独》，她说1974年就是她的“百年孤独年”。

回到纽约后，她再也忘不了查马河谷绵延不绝的山脉、广袤的土地和棱柱状的光线。除了自然风光，西班牙裔和普韦布洛印第安人的文化，也一直让她魂牵梦萦。

于是她开始不停地返回那片开阔的土地，也就是在这不停“回去”的十几年之间，她发现了自己创作的图形和地平线是紧密相连的，而且，大片的草原与沙漠，为人类有限的视角，提供了一种可能性：真正看到地球是圆的。

弯曲的地平线，就是“地球的曲度”。

她开始重新思考，是不是传统的、规律的矩形画框，限制了创作，永远没有办法达到她想要的那种“规模感”？

最终，她跳出了矩形绘画的舒适区，在1990年代开启了独属于她的“弧形画”之旅。

乔安娜承认，一开始的“弧形画”创作工作是非常艰难的。

在回到查马河谷附近考察的每个白天与黑夜，她都带着一台一次性相机拍下地平线、天空与周围的景观，然后把这些相片拼接在一起。

“你能在这些照片里面看到，光线的变化如何改变了景致，而这些拼接在一起的照片，又呈现了曲面的360度全景。”



乔安娜·普赛-达特90年代的第一幅弧形画
《无题-黑色边缘》，1993
现藏于波士顿美术博物馆

也是从裁剪相片中获得的灵感，她开始了对画板的切割。

“我第一块用木板做成的‘弧形画’《无题-暗角》是和家具制造商合作完成的。画板由两个大致为半圆的形状组成，一个在另一个上面，弯曲的侧面朝下。当时我还没有开始把木板的边缘削薄，它们大约有两英寸厚。”乔安娜回忆说。

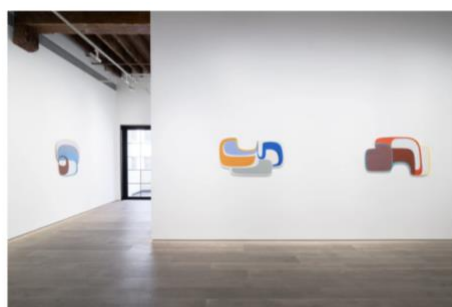


艺术家工作室中的纸本水彩作品与草稿

她还有大量的纸本水彩绘画以及草图。

不管进行过多少次“弧形画”的创作，在敲定心目中“理想的形状”之前，乔安娜总要进行无数次的观察、思考，修改与再创作。

构思初期，她会将稿纸贴在墙面上，画出等比例的不规则形状，然后上面涂改至她想要的感觉，再交给木工，切割画板。在她看来，这个过程非常重要，就像“解锁绘画的逻辑”。



乔安娜·普赛-达特展览现场，上海里森画廊，2022年
摄影：Alessandro Wang

1990年代至今的“弧形画”，每一张的形态都各不相同，平面之间不拘一格的堆叠，线条的曲度，让每一个形状都具有一种流质的动态感。

她将大自然广袤辽阔的特点、光的色散现象，对天地间永恒变化的感知，都融汇到作品当中。“我认为画家的主要工作之一，就是将颜色转换为光线。我尤其感兴趣的，是光和形式之间的某种关系，我把它与自然界联系在一起。因此我试图建立的，就是在某一种氛围中看起来‘真实’的色彩关系。”

诗意与绘画贯穿的人生



乔安娜童年照片，是艺术家父亲的摄影作品
来源：乔安娜·普赛-达特Instagram

乔安娜生长在艺术氛围浓郁的家庭，她的父亲是第一代抽象表现主义艺术家理查德·普赛-达特 (Richard Pousette-Dart)，她的祖父是画家，母亲和祖母是诗人，潜移默化中，她从家人们那里学到了很多。

“我很幸运，我爸爸很愿意抽出时间陪伴我，也很大方地分享他的想法，他没有把自己一个人关在工作室，把大家拒之门外。我花了很多时间在他的工作室里画画，看他工作，听音乐，和他聊天。”回忆起过世的父亲，乔安娜语气中充满温情。

乔安娜透露说她的灵感来源非常广博，包括莫扎拉布语手稿、罗马式绘画、玛雅艺术，还有中国山水画和书法。她从中汲取了养分，并且不愿为单一风格所困，这些其实最初也源自父亲对她的影响。

“他是一个伟大的收藏家，工作室里充满了各种各样来自其他文化的奇妙物品。看起来很混乱，但非常丰富。”

从小，她就不曾怀疑自己会走上艺术的道路。她很坚定地说：“绘画，是因为热爱艺术而做的事情，而作品是它对你的回报。”

但要真正找到自己的语言，是不容易的。

1960年代，上大学期间，乔安娜在佛蒙特州本宁顿学院学习传统的现代主义绘画，当时她的同学还有肯尼思·诺澜 (Kenneth Noland)、朱尔斯·奥列斯基 (Jules Olitski) 等，他们都属于格林伯格抽象表现主义派（主要指以著名艺术评论家格林伯格所赞美的“平面图像抽象艺术”，代表艺术家如杰克逊·波洛克）。

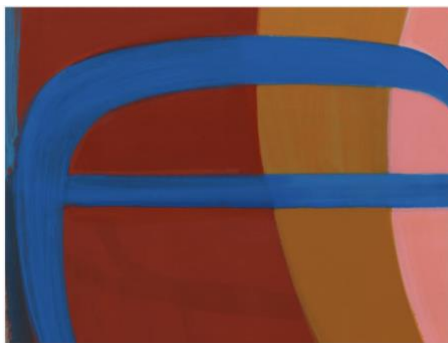
尽管在声名远扬的艺术名校就读，年轻的乔安娜对于当时格林伯格主张中所包含的“形式主义”完全不赞同，但当时她还太年轻，并没有其他成型的观点与之抗衡，这种撕裂感曾让她非常沮丧。

“我辗转反侧，找不到任何方向，转而选了很多文学课程，因为当时我对写作很感兴趣。我还特地把课都挤在一周的几天内，让自己拥有一个长周末，能逃回在别的城市的家里。”

离开学校后，她也并没有马上走上职业艺术家的道路，先去了一家法律事务所工作，编辑照片，只能在晚上或周末画画。直到后来在大学找到了一份教职，才有了更多创作时间。

“我当时真的没有想过到处去社交，以求跟画廊签约。画画是我喜欢做的，而且准备一直做下去，所以我愿意做一些其他工作，来支持自己自由自在地创作。”

早期这种完全不受画廊和观众束缚的创作方式，也让她的探索之路更加多样，独特的个人视觉语言由此慢慢形成。



乔安娜·普赛-达特，《无题》(细节)，2022
摄影：Mark Waldhauser

现在的乔安娜，对已经成体系的作品，有了更高的要求。她强调自己的作品是“人与自然发自内心的交流”，希望看到她作品的观众，能感受到这种心灵的连接。

她不断在细节上打磨，以求展览时呈现最佳的视觉效果，“为了找到画板与墙壁的最优角度，我一直在试验不同厚度的支架，以组成不同程度的斜角。”

她的工作室中，除了常规的毛笔、水彩画笔、油漆刷和打磨画板的工具，还有泡沫软垫，也经常被她用来做颜料的涂抹和晕染。

她用处理水彩的方式去预处理木质面板，“我先把一层很薄的石膏材料涂到所有的面板上，石膏的质地类似于宣纸，吸收油漆的方式，就会完全不同于直接在木头上绘画。然后，我再一层一层地涂上油漆。”有时候，她也会在油漆中加入大理石粉，去冲淡油漆的光泽感和塑料感，画面显现出半透明的哑光质感。



艺术家乔安娜·普赛-达特(Joanna Pousette-Dart)肖像近照 摄影：Mark Waldhauser

她还会在普通画笔上绑上特质木杆，这样就能让自己处在距离画面更远的位置上，观察画作的全貌，调整色块、线条和形状的关系。

从上世纪70年代创作至今50余年，乔安娜从传统的抽象表现主义出发，走出了自己独特的“光影弧形抽象”之路，在画布上勾勒出了大自然的光影和永恒的运动感。如今，75岁的她依然在创作，探索更多可能。

当被问到近期是否仍有全新的、激进的创作想法时，她说，“我认为毫不妥协地发展和遵循自己的意愿本身，就是一种激进的行为。”

展览 EXHIBITION

乔安娜·普赛-达特 里森画廊个展

展期 EXHIBITION TIME

即日起至2022年8月27日

地址 ADDRESS

里森画廊 上海空间·黄浦区虎丘路27号2楼

编辑：黄夕芮

责编：叶荔

除特别标注，其他图片皆由艺术家和里森画廊提供